



HEVES MEGYEI  
KORMÁNYHIVATAL

Iktatószám:	HE/FMO/1719-1/2016
Tárgy:	ajánlás 10-700650 kódszámú vadászterület határára
Ügyintéző:	Magyar Dezső
Telefonszám:	+36 (36) 413-737
Melléklet	2 db térkép

A J Á N L Á S

**A Heves Megyei Kormányhivatal hivatalból ajánlást tesz közzé hirdetményi úton a 10-700650 kódszámú vadászterület határára, a 2017.03.01-től - 2037.02.28-ig tartó üzemszerződési ciklusra az alábbiak szerint:**

A térképmellékleten jelölt vadászterület szöveges határleírása a következő:

Kiindulási pont az almári telkek déli oldalán haladó földút és a 25-ös főút találkozási pontja. A közúton É felé Szarvaskőn és Nagyvisnyón át BAZ megye határáig. A megyehatáron K-i, majd D-i irányba a Bánya-hegyig. A Bánya-hegytől a Bükkzsérc-Répáshuta községhatáron fut D-nek a nagy Pázsag-lápán végig a Hór-völgyig. Innen a Cserépfalu – Kisgyőr községhatáron a Miklós lúgáig Dk-i, majd D-i irányba a Cserépfalu – Kács községhatáron a Farkas-kőig. Onnan Ny-ra a Cserépfalu – Cserépváralja községhatáron a Cserépfalu 65 erdőtag határáig (Cserépfalu 65 C erdő rész). Itt Ny-ra fordulva az erdőtag határára a Cserépfalu 74 A erdőtag határáig, majd azt ÉNY-ra megkerülve a taghatáron a Cserépfalu községhatárra. Innen NY-i irányba a Cserépfalu 089/a hrsz D-i határvonalán a Cserépfalu 70 C erdő rész D-i vonalán lévő gerincig. A gerincen NY-ra fordulva, majd azon haladva le a vízfolyást keresztezve az erdészeti aszfaltozott útig. Az úton haladva É felé az Anna-néni setét völgyéig. Onnan É-ra a Setét – völgyön, majd az Ökörülövölgyön a Hór-völgyig, itt a közúton északi irányba a Kisodor-lápáig. A lápán nyugati irányba a Kisodor-kúton keresztül a Cserépfalu 35D és 35E erdő részek határára a lápa tetején futó földútig, majd ezen az úton (Cserépfalu 35D és 35E erdő részek, majd a Cserépfalu 34D és 35E erdő részek határa) északi irányba a Bükkzsérc-Cserépfalu községhatáron futó erdészeti útig. A községhatáron futó erdészeti úton északnak a Bükkzsérc 49C és 49D erdő részek határára lévő lápán nyugatra a Török-rétig, majd a rétről nyugatra a Zsilibes-völgyön a Bükkzsérc-Völgyfő erdészeti aszfaltútig. Innen É-ra az erdészeti aszfaltozott úton az Eregető lápáig, majd felfelé a Török útig. A Török útról a 193 C északi oldala, tovább a 198 E, 193 A erdő részek majd oldalán és utána 194B északi oldalán elérve a Táltos Hotel déli kerítéssarkát. A kövesútról a piros kereszt turistaúton (tanösvény) északnyugati irányba a villanyvezeték nyiladékaig. A nyiladékon nyugatnak a dolomitbányai útig, valamint az aszfalt úton Felsőtárkány belterületig.

Azt elhagyva a 061 hrsz-ú úton É-felé, arról Ny felé a 062/1, 056/1 hrsz-ú legelők északi határa, tovább Ny felé a 055 hrsz-ú földút a Bő völgyi patakig. Ezután a 046, 045/1, 038/23, 037/2, 028 helyrajzi számú területek északi határvonala (végig az erdőszél). Ezt követően a Malom-hegy és a Tűzköves orom közötti nyereg, illetve az azon futó út (a 028 hrsz-ú legelő É-Ny-i sarkából indul) mely levezet a Mész völgyi patakhoz. A patak túloldalán indul Felső Nyergeskő lápa, ami tart Ny felé Eger és Felsőtárkány közigazgatási területét elválasztó földútig (jelzett turista út - piros kereszt). E találkozási ponttól D felé addig haladunk, amíg a földút és a turista út elválik egymástól. E ponton indul D-Ny felé egy földút a meddőhányó irányába és el is éri azt. Innen a meddőhányó tetején futó bányaút, ami elvezet a bánya D-Ny-i részén fellelhető elhagyott épületekig, illetve a Bervavölgyi útig. Ezen D felé addig, amíg jobb oldalon megszűnik az erdő. Itt NY-i irányba (a 25-ös főút irányába) induló földút a zárt kertekig, majd innen a völgyi földúton előbb D-i irányban az almári telkek keleti oldalán, majd NY-i irányban az almári telkek déli oldalán az említett főútig, a kiindulási pontig.

**A vadászterület becsült mérete: 21980 ha.**

**Az ajánlással érintett vadászterület a következő tájegységen belüli, lejáró üzemtervű vadászterületekkel szomszédos: 700210, 700220, 700510, 700810, 700711, 650710, 652110, 652310, 652410, 652810, 653410.**

Az 1996. évi LV. törvény (Vtv.) 11/A. § (4) alapján, a vadászati hatóság az ajánlást a hirdetőtábláján, és elektronikus tájékoztatásra szolgáló honlapján legalább harminc napra hirdetmény formájában közzéteszi.

A vadászati hatóság kezdeményezi minden érintett település önkormányzatának hirdetőtábláján, illetve elektronikus tájékoztatásra szolgáló honlapján a hirdetmény formájában való közzétételt, amelyet az önkormányzat tájékoztató jelleggel legalább harminc napra közzétesz. Az ajánlást érintő vita esetén a vadászati hatóság hirdetőtábláján közzétett dokumentum az irányadó.

A Vtv 11/A. § (5) bekezdése alapján az ajánlással érintett vadászterület földtulajdonosa az ajánlásra

a) a vadászterület határaival kapcsolatos módosító javaslatot, illetve

b) új vadászterület kialakítását célzó javaslatot (a továbbiakban együtt: **módosító javaslat**)

**nyújthat be** a vadászati hatósághoz a hatályos vadgazdálkodási üzemtervi ciklus utolsó vadászati évének május 15. napjáig.

- A földtulajdonos a módosító javaslatot **egyedül**, vagy **más földtulajdonossal együtt is** benyújthatja.
- A módosító javaslatot a Vtv. 8. §-ban és a Vtv. 19. § (2) bekezdésében meghatározott feltételek figyelembevételével lehet benyújtani, azzal, hogy **legalább háromszáz hektár, egybefüggő, vadászterületnek minősülő területre** vonatkozhat, amely terület legfeljebb egyharmada más, nem a módosító javaslatot benyújtó földtulajdonos(ok) tulajdonában is lehet.

- A Vtv. 11/A §-nak megfelelő módosító javaslat befogadásáról a vadászati hatóság 10 napon belül végzéssel dönt. A **vadászati hatóság** módosító javaslat befogadásáról szóló **döntésével szemben** jogorvoslati kérelemmel a vadászterület határát megállapító döntéssel szemben benyújtott **fellebbezéssel** lehet élni.
- Ha a vadászati hatóság ajánlásában szereplő vadászterület határára nem érkezik érvényes módosító javaslat, a vadászati hatóság a vadászterület határának megállapítására vonatkozó szabályok szerint hivatalból megállapítja a vadászterület határát.

79/2004. (V. 4.) FVM rendelet (Vhr.) 7. § (1) bekezdése alapján a Vtv. 11/A. § (5) bekezdésében meghatározott módosító javaslatot ahhoz a vadászati hatósághoz kell benyújtani, amelyik az ajánlást tette.

- Ha a módosító javaslatot benyújtó tulajdonos nem személyesen tesz jognyilatkozatot, képviseletéről a Polgári Törvénykönyv képviseleti jogra vonatkozó rendelkezéseinek megfelelő és a Vhr. 15. számú mellékletben meghatározott adattartalommal kiállított írásbeli meghatalmazás útján gondoskodhat.
- A meghatalmazás a Vhr. 9. § (3) bekezdésében meghatározott, a tulajdonjog igazolására elfogadható dokumentumok valamelyikével együtt érvényes.
- Állami tulajdonú földterület esetén a vadászati joggal kapcsolatos eljárásokban meghatalmazásnak minősül a vagyonkezelési szerződésbe foglalt, vadászati joggal összefüggő képviseletre vonatkozó meghatalmazás, amely a meghatalmazott által bemutatott, a képviselettel érintett állami földterületek listájával együtt érvényes.
- A módosító javaslattal érintett ingatlan esetében, ha az ingatlanak több tulajdonosa van, érvényes jognyilatkozatot csak egy személy tehet. A tulajdonostársak képviseletükről tulajdoni hányaduk arányában számított szótöbbséggel határoznak.
- Ha a földtulajdonos más földtulajdonossal együtt nyújt be módosító javaslatot a vadászati hatósághoz, a módosító javaslatban meg kell nevezni a módosító javaslat kapcsolattartóját (a továbbiakban: meghatalmazott kapcsolattartó).

A vadászati hatósághoz benyújtott módosító javaslatnak tartalmaznia kell:

- a) a módosító javaslatot benyújtó személy vagy a meghatalmazott kapcsolattartó teljes bizonyító erejű magánokiratba foglalt nyilatkozatát arra vonatkozóan, hogy a módosító javaslat **melyik ajánlásban szereplő – kódszámokkal megjelölt – vadászterületeket érinti;**
- b) a módosító **javaslattal érintett földterület határleírását,**
- c) a módosító javaslattal érintett földterület **legalább 1:25000 méretarányú topográfiai térképi megjelenítését, feltüntetve az ajánlással érintett vadászterület határvonalát;**
- d) a módosító javaslattal érintett földterületnek az ingatlanügyi hatóság által papíralapon vagy elektronikus adathordozón kiadott **helyrajzi száma**it és **annak területi kiterjedését hektárban,** valamint a **földtulajdonosok nevét és tulajdoni hányadát;**
- e) a módosító javaslatot benyújtó személy vagy a meghatalmazott kapcsolattartó nyilatkozatát arról, hogy a tulajdonában, illetve a képviselt személyek tulajdonában lévő **földterület milyen százalékos arányban áll a módosító javaslattal érintett teljes földterülettel;**
- f) a módosító javaslatot benyújtó személy vagy a meghatalmazott **kapcsolattartó nevét és elérhetőségét.**


A módosító javaslat térképi megjelenítése és szöveges határleírása közötti eltérés esetén a szöveges határleírás tekintendő irányadónak.

Ha a vadászati hatóság ajánlásában szereplő vadászterület határára nem érkezik érvényes módosító javaslat, a vadászati hatóság a vadászterület határának megállapítására vonatkozó szabályok szerint hivatalból megállapítja a vadászterület határát.

**Az ajánlással szemben fellebbezésnek helye nincs.**

Tájékoztatom, az ajánlással érintett vadászterület földtulajdonosait, hogy az ajánlással kapcsolatos iratokba a Heves Megyei Kormányhivatal Földművelésügyi és Erdőgazdálkodási Főosztály Földművelésügyi Osztályán (3300 Eger, Szövetkezel út 6.) ügyfélfogadási időben (hétfő - csütörtök 8 - 16 óra 30 percig; péntek 8 -14 óráig) betekinthez.

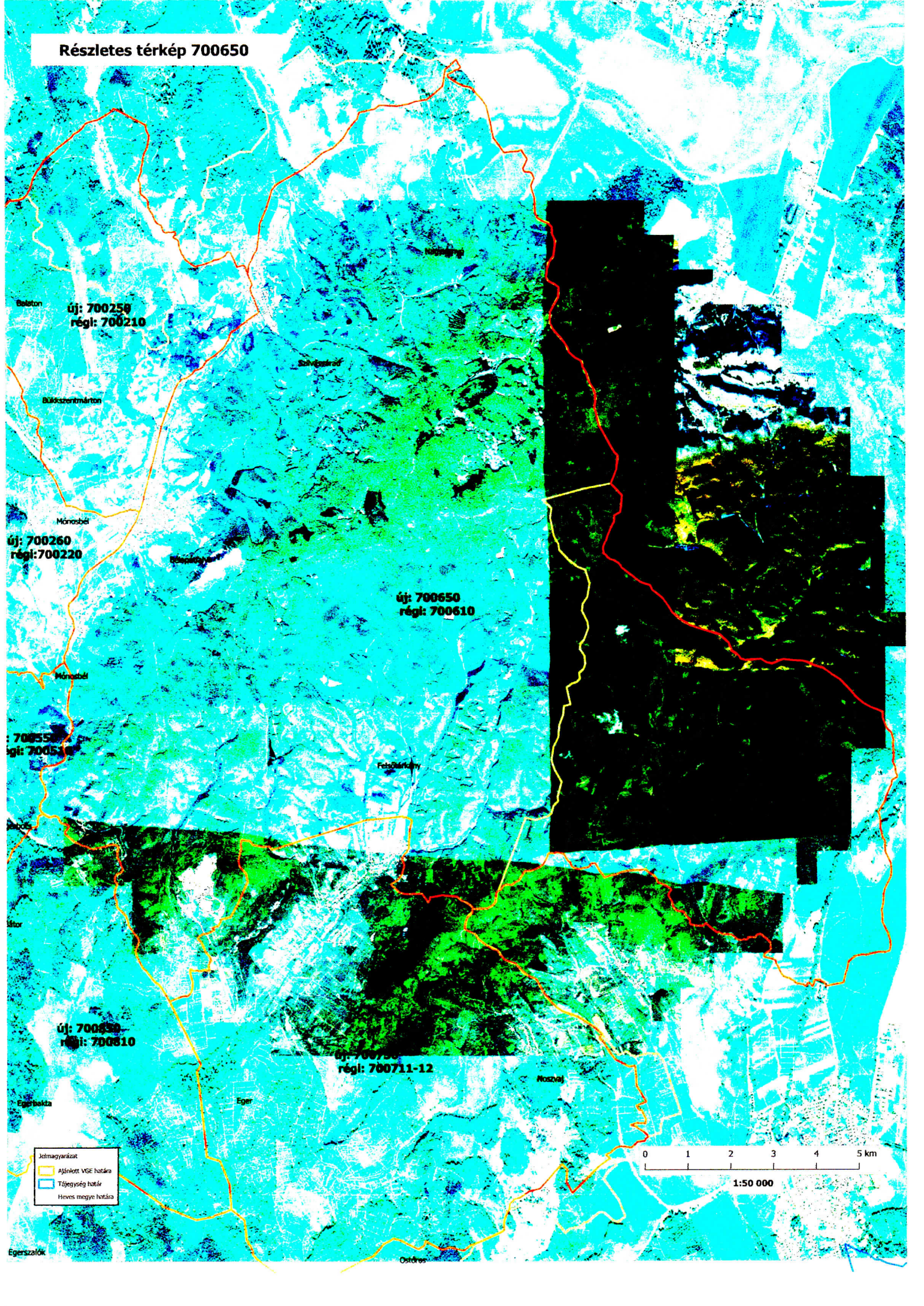
Eger, 2016. március 31.

  
Dr. Pajtók Gábor  
kormány megbízott

A hirdetmény kifüggesztésének napja: ..... 2016. 04. 01. ....

A hirdetmény levételének napja: ..... 2016. 05. 02. ....

# Részletes térkép 700650



Balaton  
új: 700250  
régi: 700210

Bükk-szentmárton

Mósosbél  
új: 700260  
régi: 700220

Mósosbél  
új: 700550  
régi: 700510

új: 700830  
régi: 700810

Egerbakta

Egerszalók

Nyíregyháza

Szilvesztárd

Rétsággyárf

új: 700650  
régi: 700610

Felsőbányász

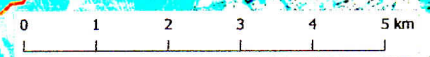
új: 700750  
régi: 700711-12

Eger

Moszaj

Ostros

- Jelmagyarázat
- Ájnlott VGE határa
- Tájégség határ
- Heves megye határa



1:50 000

# Áttekintő térkép 700650

